

# IDÉARK TIL SMÅ BADEVÆRELSER

En eksempelsamling af forskellige løsninger på etablering og indretning af små badeværelser.



**SAMMEN  
OM BYEN**

KØBENHAVNS KOMMUNE  
Teknik- og Miljøforvaltningen

Københavns Kommune  
Teknik- og Miljøforvaltningen  
Byens Fysik, Område- og Byfornyelse  
Postboks 339  
1504 København V

Tlf: 33 66 33 66  
e-mail: [byggningsfornyelse@tmf.kk.dk](mailto:byggningsfornyelse@tmf.kk.dk)  
[www.kk.dk/byfornyelse](http://www.kk.dk/byfornyelse)

## INDHOLD

Badeværelse i toilet- og køkkentrapperum - eksempel 1 . . . . .	S. 4
Badeværelse i toilet- og køkkentrapperum - eksempel 2 . . . . .	S. 5
Indragelse af del i eksisterende soveværelse - eksempel 1 . . . . .	S. 6
Indragelse af del i eksisterende soveværelse - eksempel 2 . . . . .	S. 7
Indragelse af del i eksisterende soveværelse - eksempel 3 . . . . .	S. 8
Badeværelse i påbygning . . . . .	S. 9
Ombygning af trappetårn til nyt køkken . . . . .	S. 10
Inddragelse af del i eksisterende køkken - eksempel 1 . . . . .	S. 11
Inddragelse af del i eksisterende køkken - eksempel 2 . . . . .	S. 12
1 Lejlighed - 2 forskellige løsninger . . . . .	S. 13
1 Lejlighed - 4 forskellige løsninger . . . . .	S. 14

Planløsningerne på hhv. side 4,5,7,9 & 13 er lånt af GI.dk

Vær opmærksom på:

At alle badeværelser skal ventileres med afkast over tag (aftrækskanaler ført op over taget). Enten gennem eksisterende aftrækskanaler eller med føring af nye kanaler.

Dette gælder også for badeværelser der har naturlig ventilation. Et vindue må/kan ikke erstatte aftrækskanaler i forhold til ventilation i et badeværelse.

## Eksempel 1

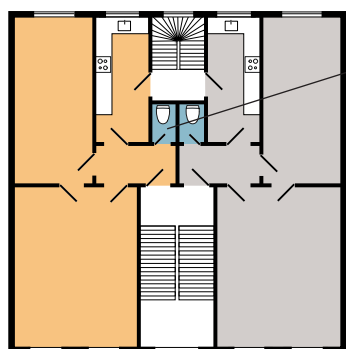
### BADEVÆRELSE I TOILET- OG KØKKENTRAPPERUM - Eksempel 1

I denne lejlighedstype er rummene ofte for små og snævre til at rumme et badeværelse. Derfor er køkkentrappen inddraget til badeværelse til den ene lejlighed. Løsningen indebærer, at hovedtrappen skal brandsikres, og i visse kommuner (fx København) skal hovedtrapperummet desuden suppleres med et sprinklingsanlæg.

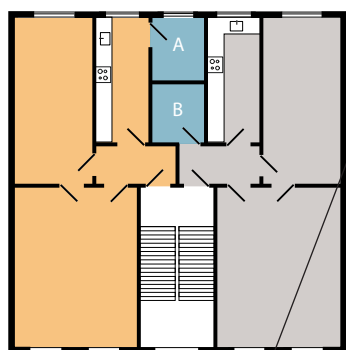
Vær opmærksom på:

At alle badeværelser skal ventileres med afkast over tag (aftrækskanaler ført op over taget). Enten gennem eksisterende aftrækskanaler eller med føring af nye kanaler. Dette gælder også for badeværelser der har naturlig ventilation. Et vindue må/kan ikke erstatte aftrækskanaler i forhold til ventilation i et badeværelse.

Denne planløsning er lånt af GI.dk



Før

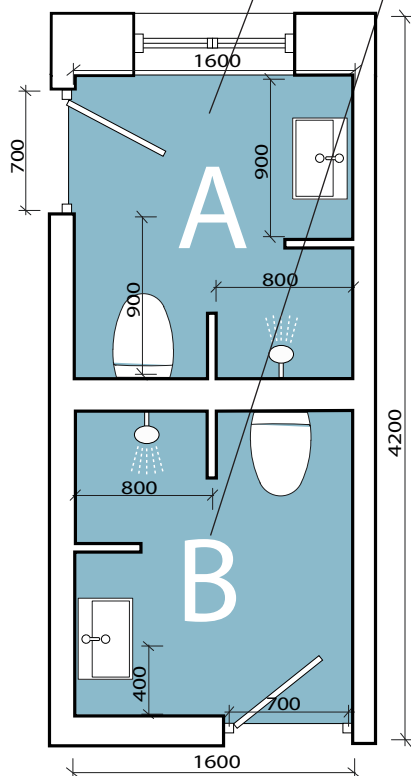


Efter

**1.** Arealet fra de to naboledigheds toiletrum er inddraget til badeværelse B i naboledigheden - her med indgang fra entréen i lejligheden til højre.

**2.** Badeværelse A har i dette eksempel indgang fra køkkenet i lejligheden til venstre. Badeværelse A har naturligt lysindfald.

**3.** Her har størrelsen på badeværelserne åbnet mulighed for, at der indrettes et afskærmet bruseafsnit, toilet og håndvask.



Badeværelse A & B - Forstørret

## Eksempel 2

### BADEVÆRELSE I TOILET- OG KØKKENTRAPPERUM - Eksempel 2

Denne lejlighedstype åbner mulighed for to måder at placere badeværelse på – dels ved inddragelse af køkkentrappen, dels ved inddragelse af et areal af soveværelset.

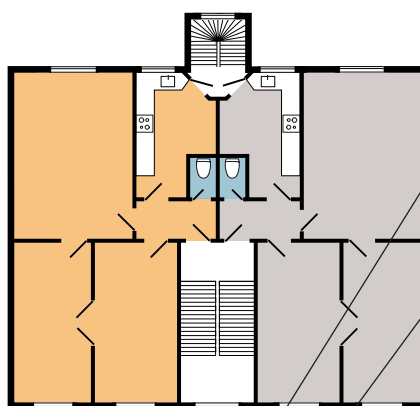
Vær opmærksom på:

At alle badeværelser skal ventileres med afkast over tag (aftrækskanaler ført op over taget). Enten gennem eksisterende aftrækskanaler eller med føring af nye kanaler.

Dette gælder også for badeværelser der har naturlig ventilation.

Et vindue må/kan ikke erstatte aftrækskanaler i forhold til ventilation i et badeværelse.

Denne planløsning er lånt af GI.dk



Før



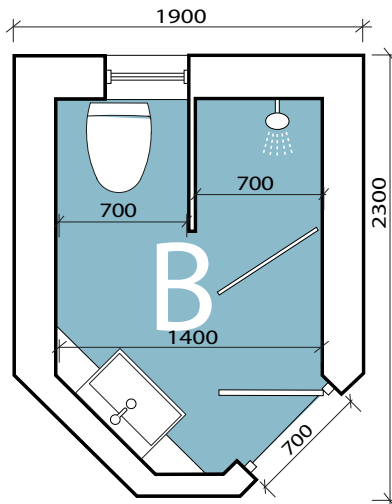
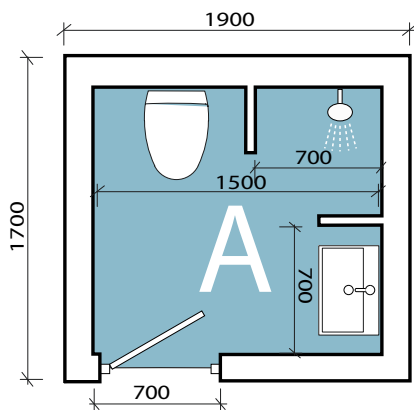
Efter

1. Køkkentrappen inddrages til indretning af badeværelse B til en af lejlighederne på en etage.

2. Badeværelse har her i eksemplet indgang fra køkkenet i lejligheden til højre. Badeværelse B har naturligt lysindfald.

3. Toiletrummene inddrages til badeværelse A i nabolejligheden på samme etage – i eksemplet her med indgang fra entréen i lejligheden til venstre.

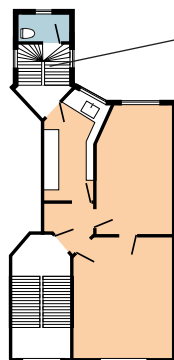
4. Løsningen indebærer, at hovedtrappen skal brandsikres, og i visse kommuner (fx i København) skal hovedtrapperummet desuden suppleres med et sprinklingsanlæg. Ventilationen fra badeværelset sikres via et centralt udsugningsanlæg, der typisk placeres i tagetagen eller udvendigt på taget.



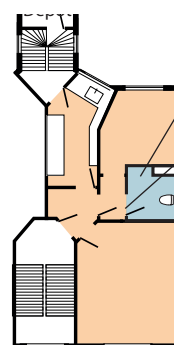
Badeværelse A & B - Forstørret

INDDRAGELSE AF DEL I EKSISTERENDE SOVEVÆRELSE - Eksempel 1

Lejlighedstypen åbner mulighed for inddragelse af et areal af soveværelset. Arealet på bagtrappen, hvor toilettet var placeret før bliver omlagt til depot.

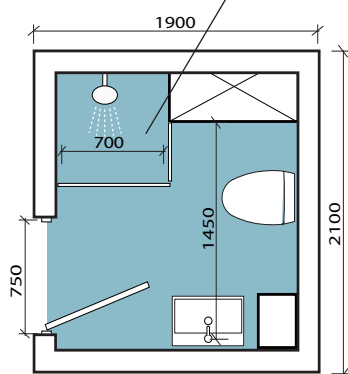


Før



Efter

1. I det her viste eksempel er køkkentrappen bibeholdt - dermed skal hovedtrappen ikke brandsikres og suppleres med et sprinklingsanlæg.
2. Noget af soveværelset er inddraget til det nye badeværelse. Soveværelset har dog stadig plads til fx en dobbeltseng og mindre møbler.
3. Adgangen til badeværelset sker fra entréen, der samtidig er forlænget.
4. Løsningen giver et badeværelse med en fornuftig indretning af de basale funktioner - toilet, håndvask og et afskærmet bruseafsnit.



Badeværelse A - Forstørret

## Eksempel 4

### INDDRAGELSE AF DEL I EKSISTERENDE SOVEVÆRELSE - Eksempel 2

Lejlighedstypen er den samme som i eksempel 2, men består af tre værelser. Det åbner mulighed for en anden løsning.

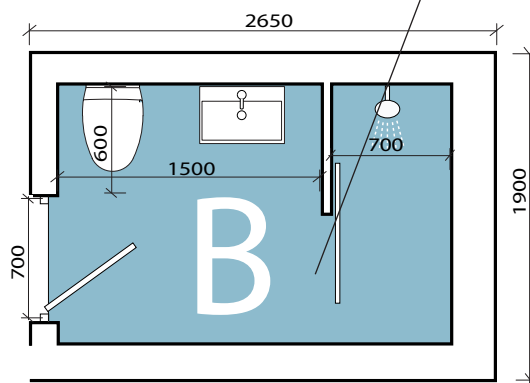
Denne planløsning er lånt af GI.dk



Før



Efter



Badeværelse B - Forstørret

**1.** Køkkenet er blevet udvidet ved at inddrage toilettet til skabsplads til fx støvsuger, strygebræt og lignende.

**2.** Noget af soveværelset er inddraget til det nye badeværelse. Soveværelset har dog stadig plads til fx en dobbeltseng og mindre møbler.

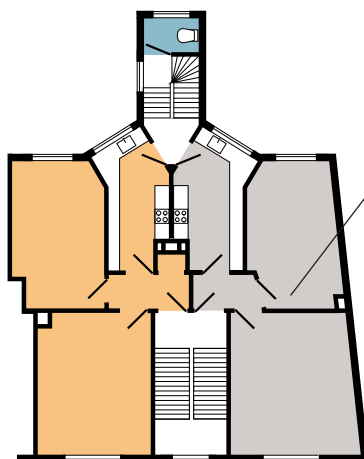
**3.** Adgangen til badeværelset sker fra entréen, der samtidig er forlænget.

**4.** Løsningen giver et badeværelse med en fornuftig indretning af de basale funktioner – toilet, håndvask og et afskærmet bruseafsnit.

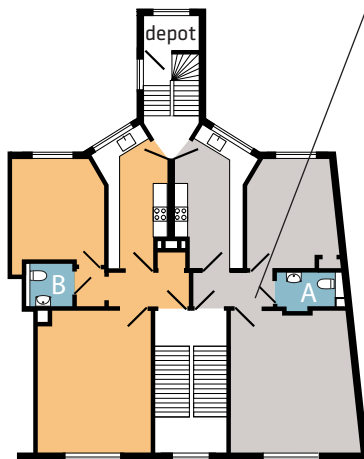
I eksemplet vises en skydedørsløsning til afskærmning af brusenichen. Som et alternativ kan afskærmningen vendes, så indgangen sker foran håndvasken. Det giver plads til fx at opsætte et skab eller en pusleplads ved siden af brusenichen.

INDDRAGELSE AF DEL I EKSISTERENDE SOVEVÆRELSE - Eksempel 3

Lejlighedstypen åbner mulighed for inddragelse af et areal af soveværelset. Arealet på bagtrappen, hvor toilettet var placeret før, bliver omlagt til depot.

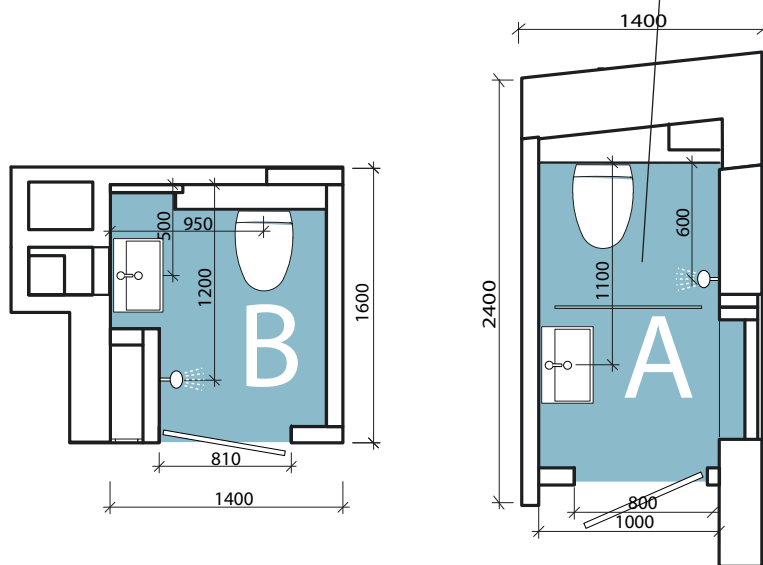


Før



Efter

1. Noget af soveværelset er inddraget til det nye badeværelse. Soveværelset har dog stadig plads til fx en dobbeltseng og mindre møbler.
2. Adgangen til badeværelset sker fra entréen, der samtidig er forlænget.
3. Løsningen giver et badeværelse med en fornuftig indretning af de basale funktioner - toilet, håndvask og bad.



Badeværelse A & B - Forstørret

## Eksempel 6

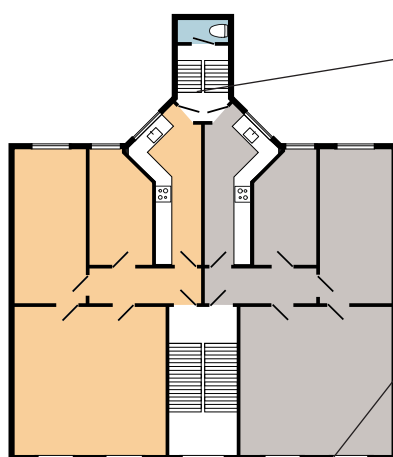
### BADEVÆRELSE I PÅBYGNING

Lejlighedstypen åbner kun ringe mulighed for at indrette indvendige badeværelser og kræver ofte en udvidelse af ejendommen i form af en påbygning.

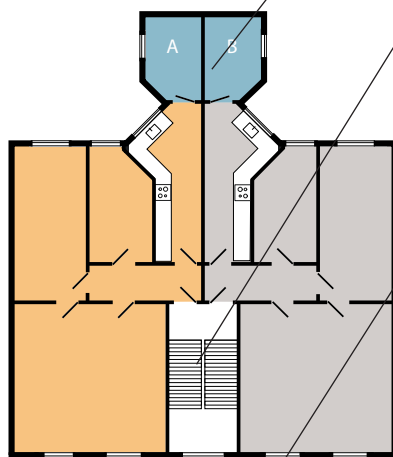
Vær opmærksom på:

At alle badeværelser skal ventileres med afkast over tag (aftrækskanaler ført op over taget). Enten gennem eksisterende aftrækskanaler eller med føring af nye kanaler. Dette gælder også for badeværelser der har naturlig ventilation. Et vindue må/kan ikke erstatte aftrækskanaler i forhold til ventilation i et badeværelse.

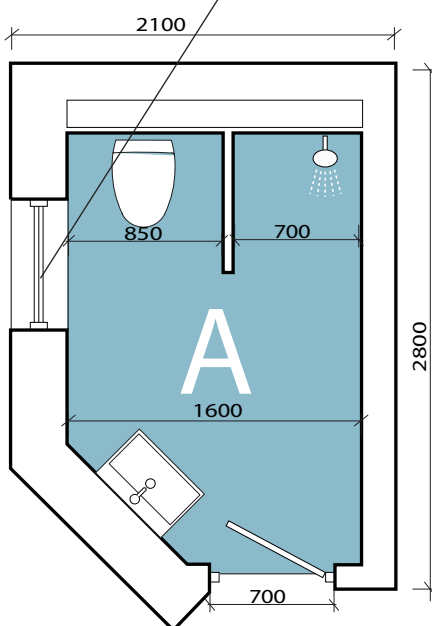
Denne planløsning er lånt af Gl.dk



Før



Efter



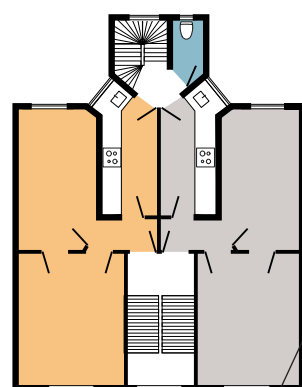
Badeværelse A - Forstørret

1. I det her viste eksempel er køkkentrappen inddraget og udvidet til indretning af badeværelse til begge lejligheder på en etage.
2. Derved er der plads til at indrette to spejlvendte og rummelige badeværelser med afskærmet bruseafsnit, toilet og håndvask.
3. Løsningen indebærer, at hovedtrappen skal brandsikres, og i visse kommuner (fx København) skal hovedtrapperummet desuden suppleres med et sprinklingsanlæg.
4. Badeværelserne har naturligt lysindfald.

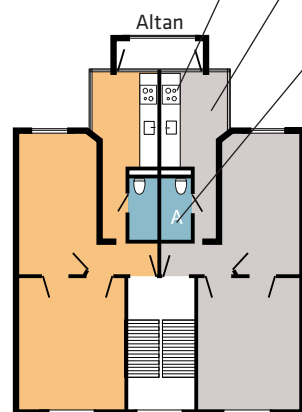
## OMBYGNING AF TRAPPETÅRN TIL NYT KØKKEN

Køkkentrappen er opført i et udvendigt tårn på bygningen. Herved er der skabt plads til indretning af wc i tårnet fra opførelsestidspunktet.

I denne lejlighedstype er rummene ofte for små og snævre til at rumme et badeværelse. Derfor er køkkentrappen inddraget til køkkenet i begge lejligheder. Løsningen indebærer, at hovedtrappen skal brandsikres, og i visse kommuner (fx København) skal hovedtrapperummet desuden suppleres med et sprinklingsanlæg.

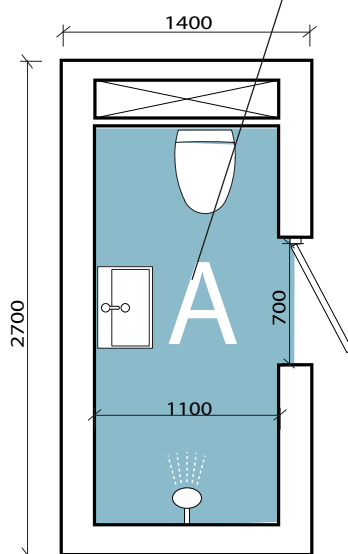


Før



Efter

1. I det her viste eksempel er køkkentrappen inddraget og udvidet til indretning af køkkenet til begge lejligheder på en etage.
2. Badeværelserne har ikke naturligt lysindfald - men det nye køkkenet har fået betydeligt større vinduespartier.
3. Adgang til badeværelse sker fra køkkenet.
4. Badeværelserne er indrettet som to spejlvendte og rummelige badeværelser med afskærmet bruseafsnit, toilet og håndvask.

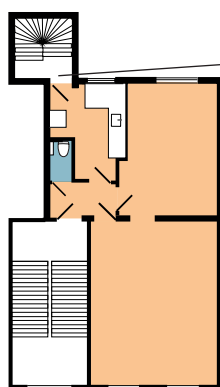


Badeværelse A - Forstørret

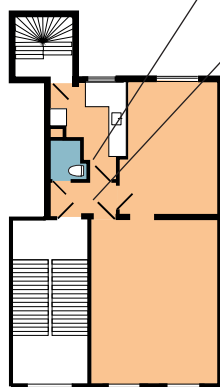
## Eksempel 8

### INDDRAGELSE AF DEL I EKSISTERENDE KØKKEN - Eksempel 1

Her giver lejlighedens køkken mulighed for en lille udvidelse af toilettet så der bliver plads til et bad.

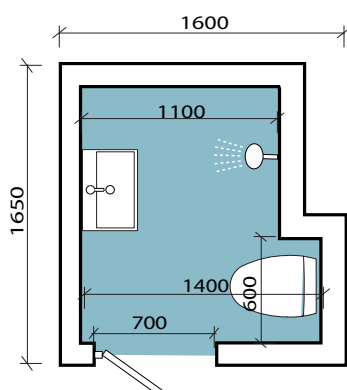


Før



Efter

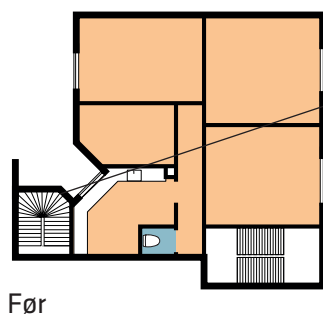
1. I det her viste eksempel er køkkentrappen bibeholdt - dermed skal hovedtrappen ikke brandsikres og suppleres med et sprinklingsanlæg.
2. Toilettet er udvidet ud i køkkenet der er rummeligt nok til denne manøvre.
3. Adgangen til badeværelset er bibeholdt fra entréen.



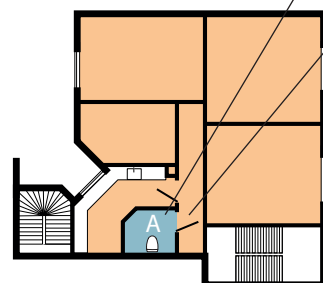
Badeværelse - Forstørret

INDDRAGELSE AF DEL I EKSISTERENDE KØKKEN - Eksempel 2

Her giver lejlighedens køkken mulighed for en lille udvidelse af toilettet så der bliver plads til bad.



Før



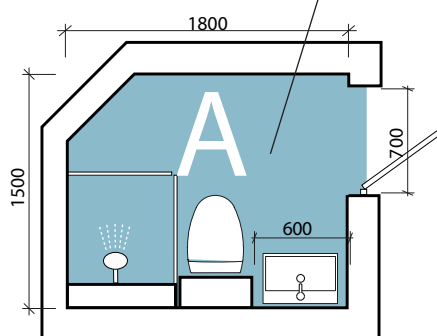
Efter

**1.** I det her viste eksempel er køkkentrappen bibeholdt - dermed skal hovedtrappen ikke brandsikres og suppleres med et sprinklingsanlæg.

**2.** Toilettet er udvidet ud i køkkenet der er rummeligt nok til denne manøvre.

**3.** Adgangen til badeværelset er bibeholdt fra entréen.

**4.** Badeværelset er indrette med afskærmet bruseafsnit, toilet og håndvask.



Badeværelse A- Forstørret

## Eksempel 10

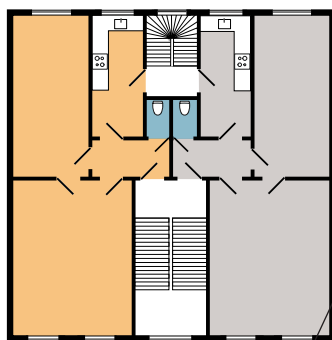
### 1 LEJLIGHED - 2 FORSKELLIGE LØSNINGER

I nogle tilfælde vælger man at lægge små 2-værelses lejligheder sammen til en 4-værelses lejlighed. Sammenlægningen giver mulighed for at indrette badeværelse i et af køkkenerne. Løsningen har den fordel, at renoveringen kan gennemføres etagevis, og at køkkentrappen kan bevares.

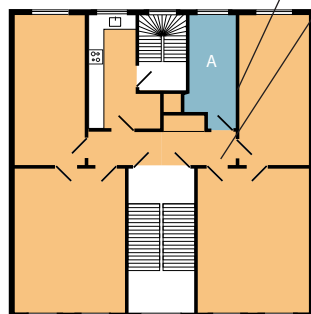
Vær opmærksom på:

At alle badeværelser skal ventileres med afkast over tag (aftrækskanaler ført op over taget). Enten gennem eksisterende aftrækskanaler eller med føring af nye kanaler. Dette gælder også for badeværelser der har naturlig ventilation. Et vindue må/kan ikke erstatte aftrækskanaler i forhold til ventilation i et badeværelse.

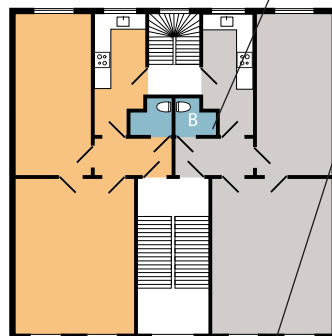
Denne planløsning er lånt af Gl.dk



Før



Eksempel 1



Eksempel 2

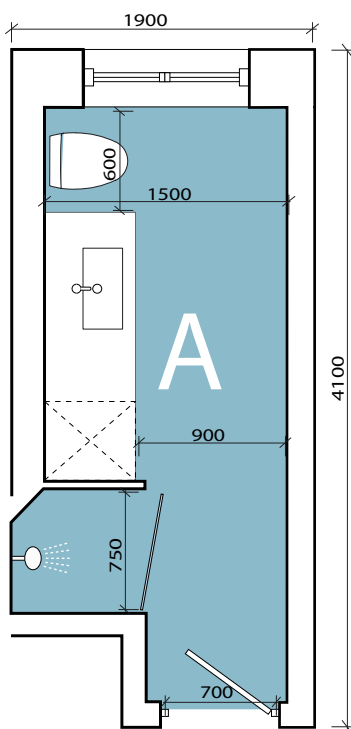
**1.** Eksempel 1: de 2 lejligheder sammenlægges og et helt værelse laves om til et stort badeværelse (A).

**2.** Der er plads til at indrette garderobe i entréen. Badeværelset har indgang fra entréen.

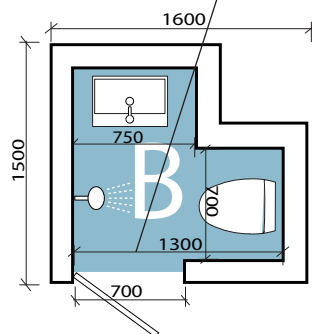
Badeværelse A: Udover afskærmet bruseafsnit, toilet og håndvask er der plads til at opsætte skabe eller vaskesøjle.

**3.** Eksempel 2: De 2 lejligheder lægges ikke sammen. Toiletet er udvidet ud i køkkenet, der er rummeligt nok til denne manøvre.

**4.** Badværelse B indeholder nu en større håndvask og bad.



Badeværelse A - Forstørret



Badeværelse B - Forstørret

1 LEJLIGHED - 4 FORSKELLIGE LØSNINGER

Køkkentrappen er opført i et udvendigt tårn på bygningen. Herved er der skabt plads til indretning af wc i tårnet fra opførelses-tidspunktet.

Denne lejlighedstype åbner mulighed for fire fornuftige måder at placere badeværelse på – dels ved ombygning af køkkentrappen og inddragelse af noget af køkkenarealet, dels ved ombygning af køkkentrappen og inddragelse af del af eksisterende soveværelse og dels ved at erstatte trappetårnet med et præfabrikeret badeværelsestårn.

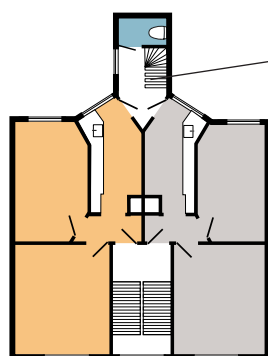
Alle 4 løsninger indebærer, at hovedtrappen skal brandsikres, og i visse kommuner (fx København) skal hovedtrapperummet desuden suppleres med et sprinklingsanlæg.

Vær opmærksom på:

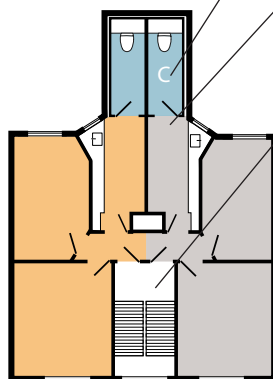
At alle badeværelser skal ventileres med afkast over tag (aftrækskanaler ført op over taget). Enten gennem eksisterende aftrækskanaler eller med føring af nye kanaler.

Dette gælder også for badeværelser der har naturlig ventilation.

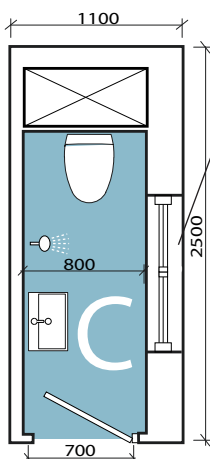
Et vindue må/kan ikke erstatte aftrækskanaler i forhold til ventilation i et badeværelse.



Før



Eksempel 1



Badeværelse C - Forstørret

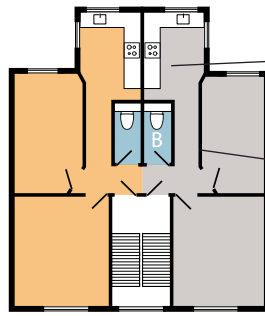
1. I det her viste eksempel er køkkentrappen erstattet af et præfabrikeret badeværelsetårn.

2. Derved er der plads til at indrette to spejlvendte og rummelige badeværelser med naturligt lysindfald.

3. Adgangen til badeværelse sker fra køkkenet.

4. Løsningen indebærer, at hovedtrappen skal brandsikres, og i visse kommuner (fx København) skal hovedtrapperummet desuden suppleres med et sprinklingsanlæg.

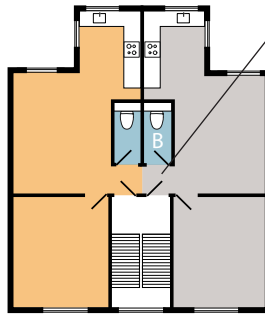
5. Badeværelserne har naturligt lysindfald.



Eksempel 2

1. I eksempel 2, & 3 er køkken-trappen fjernet og erstattet af en udvidelse af køkkenet.
2. I eksempel 2 er væggen mellem eksisterende køkken og soveværelse bevaret. I eksempel 3 er væggen taget ned og danner et køkken-alrum.

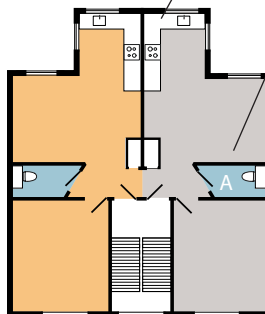
I eksempel 2 & 3 er der plads til at indrette to spejlvendte og rummelige badeværelser hvor køkkenet var placeret før. Adgangen til badeværelse sker fra entreen.



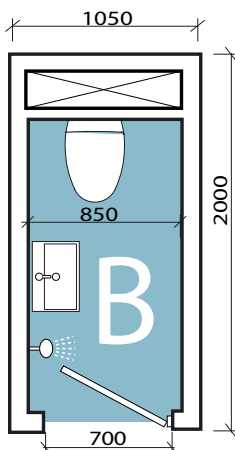
Eksempel 3

4. I eksempel 4 er køkkentrappen, som i eksempel 2 & 3, fjernet og erstattet af en udvidelse af køkkenet.

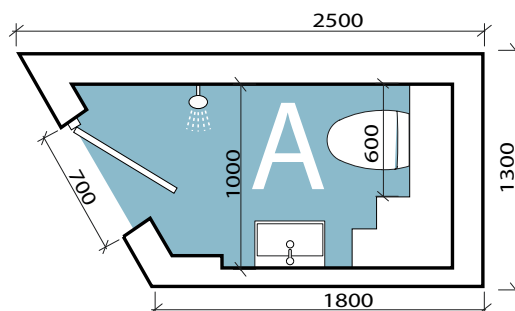
5. I eksempel 4 er en del af det eksisterende soveværelse/Køkken-alrum inddraget til badeværelse.



Eksempel 4



Badeværelse B  
Forstørret



Badeværelse A - Forstørret

Københavns Kommune  
Teknik- og Miljøforvaltningen  
Byens Fysik, Område- og Byfornyelse  
Postboks 339  
1504 København V

Tlf: 33 66 33 66  
e-mail: [byggningsfornyelse@tmf.kk.dk](mailto:byggningsfornyelse@tmf.kk.dk)  
[www.kk.dk/byfornyelse](http://www.kk.dk/byfornyelse)

**SAMMEN  
OM BYEN**

**KØBENHAVNS KOMMUNE**  
Teknik- og Miljøforvaltningen